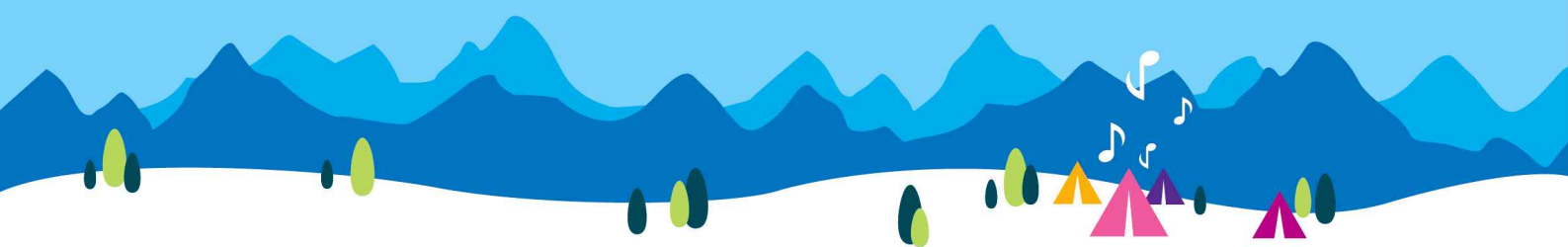




# 25<sup>th</sup> World Scout Jamboree

Circulaire #20 du Jamboree



Draw your Dream!

The Organizing Committee for the 25<sup>th</sup> World Scout Jamboree – 2023 SaeManGeum  
Le comité d'organisation du 25<sup>e</sup> Jamboree Scout Mondial – 2023 SaeManGeum

## Contenu

### I . Mise à jour sur les tentes de contingent

1. Demande d'attribution de tente de contingent
2. Liste actualisée des articles en locations
3. Paiement



## 1. Demande d'attribution de tente de contingent

Suite aux retours que nous avons reçus lors de la récente réunion des chefs de contingents, il a été décidé de rouvrir la possibilité de soumettre le formulaire pendant une courte période. (jusqu'au 15 juin 2023)

Si votre contingent a déjà soumis le formulaire et qu'il figure sur la liste ci-dessous, cela signifie que nous avons reçu votre demande et que vous n'avez pas besoin de la soumettre à nouveau. Si votre contingent ne figure pas sur la liste, veuillez soumettre ou re-soumettre le formulaire de demande d'attribution de tente de contingent.

Angola, Argentine, Australie, Autriche, Biélorussie, Belgique, Brésil, Cabo Verde, Cameroun, Canada, Chili, Chine (Taïwan), Costa Rica, Chypre, République tchèque, Danemark, Égypte, Finlande, France, Allemagne, Grèce, Guinée-Bissau, Hong Kong, Hongrie, Inde, Islande, Indonésie, Irlande, Italie, Japon, Corée, Paraguay, Pays-Bas, Pologne, Portugal, Roumanie, San Marino Saudi, Indonésie, Irlande, Italie, Japon, Corée, Luxembourg, Malaisie, Malte, Maurice, Mexique, Monaco, Mozambique, Pays-Bas, Nouvelle-Zélande, Norvège, Paraguay, Pologne, Portugal, Roumanie, Saint-Marin, Arabie Saoudite, Slovaquie, Afrique du Sud, Suède, Suisse, Royaume-Uni, U.S.A.

Veuillez noter que votre contingent doit obligatoirement organiser une exposition interactive, vivante et attrayante pour se voir attribuer une tente de contingent. Vous devrez le justifier dans le formulaire de demande d'attribution de tente de contingent. Si nous avons besoin d'informations supplémentaires concernant votre candidature, nous vous contacterons.

L'espace de la tente et les équipements fournis sont énumérés dans le tableau ci-dessous:

# de jeunes participants	Superficie (m <sup>2</sup> )	Tentes(5m x 5m)	Tables	Chaises	Prises électriques
1 - 9	12.5	2 contingents partageront une tente	1	3	1 (Partagé)
10-18	12.5		1	3	1 (Partagé)
19-36	12.5		1	3	1 (Partagé)
37-72	12.5		2	6	1 (Partagé)
73-144	25	1	3	9	1
145-288	50	2	5	15	2
289-576	75	3	8	24	2
577-1152	100	4	10	30	2
1153-2304	125	5	14	42	3
2305+	150	6	20	60	3

Chaque prise électrique vous permettra de tirer un maximum de 2000 watts (2KW). Les prises sont des prises coréennes standard (fiche de type C), 220V et 60Hz. Veuillez apporter des adaptateurs, si nécessaire.

Toutes les tentes sont dotées de parois opaques sur les quatre côtés, sauf si elles sont reliées entre elles, dans ce cas, seules les parois extérieures seront attachées. Vous pouvez ouvrir la tente comme bon vous semble pendant les heures d'ouverture. Lorsque plusieurs tentes sont réunies, des gouttières sont installées entre les tentes. Il n'y a pas de plancher dans la tente, sauf si vous l'avez loué moyennant un supplément.

Nous vous rappelons qu'il est interdit de peindre, de dessiner ou de décorer les tentes de manière permanente. Il est interdit d'utiliser du ruban adhésif pour fixer des objets aux parois de la tente, car la colle contenue dans la bande adhésive peut endommager la tente. Nous vous suggérons de suspendre les décorations, les tableaux, etc. à l'aide d'une corde, d'une attache à glissière ou d'une ficelle à la structure en acier de la tente.

Nous mettrons à la disposition des contingents un espace de bureau partagé pour leurs activités administratives, au cas où ils ne disposeraient pas de leur propre tente. Dans l'espace de bureau partagé, il y aura des tables, des chaises et une connexion internet. Une installation en style "fly-in".

Nous avons joint à cette circulaire l'annexe 20-1 - Formulaire de demande d'attribution de tente de contingent, qui est le formulaire que vous devez soumettre. Il a été publié à l'origine dans la [circulaire n° 6](#).

Le formulaire doit être soumis avant le **15 juin 2023** par mail à l'adresse suivante [wsjexhibition@scout.or.kr](mailto:wsjexhibition@scout.or.kr).

## 2. Liste actualisée des articles en locations

Vous trouverez ci-joint la liste actualisée des articles à louer. (Annexe 20-2)

Elle contient à la fois les nouveaux articles, les articles qui ont été supprimés et les prix actualisés pour chaque article. Veuillez en tenir compte lorsque vous consulterez la liste.

Même si vous avez déjà soumis une liste d'articles à louer, en raison du nombre de changements apportés à la liste précédente, nous vous demandons de **soumettre une nouvelle liste à l'aide du nouveau formulaire**. Nous ne pourrions que vous procurer les articles figurant sur la liste. Nous sommes désolés pour ce désagrément.

Si vous avez des changements à apporter, veuillez soumettre à nouveau une liste d'articles à louer, contenant les totaux pour chaque article que vous souhaitez louer. Nous souhaitons n'avoir qu'une seule liste par contingent et nous n'utiliserons que la liste la plus récente.

La liste d'articles à louer actualisée doit être soumise à [wsjexhibition@scout.or.kr](mailto:wsjexhibition@scout.or.kr) au plus tard le **15 juin 2023**. Les formulaires reçus après cette date ne seront pas traités.

## 3. Paiement

Tous les articles sont fournis par Seoul Tent, une société externe. Nous partagerons vos commandes avec Seoul Tent peu après la date limite. Vous recevrez une facture par mail directement de Seoul Tent et il vous appartiendra d'effectuer le paiement directement à Seoul Tent.



[Annexes]

[Appendix 20-1: Contingent Tent Application Form](#)

[Appendix 20-2: Updated Rental List](#)